

## Manuel d'installation du SpaceFloor Martech

•	Liste de contrôle pour l'installation du SpaceFloor	2
•	Découpe pour passage de roue / coins	4
•	Installation du chauffage	5
•	Contrôle des tubes avant installation du plancher dans le véhicule	6
•	Pose de la moquette sur le plancher	7
•	Préparation/nettoyage du SpaceFloor et du bas du véhicule	9
•	Encollage du plancher à l'intérieur du véhicule (avec fût de 200 litres)	10
•	Installation du SpaceFloor dans le véhicule	11
•	Encollage du plancher à l'intérieur du véhicule (avec cartouches de 600 ml)	12
•	Sécurité du SpaceFloor	13
•	Finition de l'installation du SpaceFloor	14

## Manuel d'installation

Le présent manuel décrit l'installation du plancher SpaceFloor de Martech. À condition de respecter les instructions figurant dans le présent manuel, vous n'aurez aucune difficulté à installer le plancher SpaceFloor correctement.

**AVERTISSEMENT :** N'UTILISEZ JAMAIS DE SPRAY DE SILICONE dans l'environnement du processus d'encollage.

## Matériel requis pour l'installation du plancher SpaceFloor de Martech:

- **Plancher SpaceFloor commandé**
- **Colle: Martech 2004 MS**

Quantité approx. pour 3 200 mm	12 pcs de 600 ml (840 grammes)
Quantité approx. pour 4 200 mm	15 pcs de 600 ml (840 grammes)
Quantité approx. pour 4 500 mm	17 pcs de 600 ml (840 grammes)
Quantité approx. pour 4 900 mm	18 pcs de 600 ml (840 grammes)
- **Apprêt: Apprêt Martech 04** Quantité: 200-250 ml
- **Supports de sécurité** Un support de sécurité pour chaque rail.  
Si le rail est découpé au niveau du passage de roue, un support de sécurité doit être placé devant le passage de roue (toujours livré avec le plancher SpaceFloor).
- **Supports d'écartement en liège de 3 mm**

Pour 3 200 mm	16 pcs
Pour 4 200 mm	16 pcs
Pour 4 500 mm	20 pcs
Pour 4 900 mm	20 pcs

(Toujours fournis avec la colle)


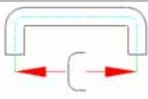
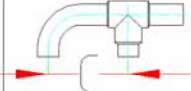
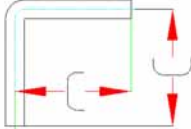
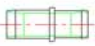
## Matériel requis pour le revêtement du plancher

- **Rail Airline 2004:** revêtement de plancher **standard** 2 mm.
- **Rail Multiligne:** revêtement de plancher **souple** 2 mm. (disponible sur commande auprès de Martech)
- **Adhésif double face spécial Martech:** rouleau d'une longueur de 50 mètres (disponible en différentes largeurs)

## Matériel requis pour le chauffage du plancher.

- Activateur VS220 (HENKEL) 90 ml
- Colle frein SEAL46 (OMNIFIT) 50 ou 250 ml
- Pinceau de nettoyage pour tubes
- Outil de fraisage Ø 20 mm
- Collier de serrage pour flexible ABA08 bleu 15-24 mm (Pat. suédois)

### Flexibles Martech:

	FLEXIBLE	C=95MM	N°: C130
	FLEXIBLE	C=145MM	N°: C145
	FLEXIBLE	C=95MM	N°: 135
	FLEXIBLE	C=138MM	N°: 104
	RACCORD DE FLEXIBLE		N°: 110

Les flexibles illustrés ci-dessus dépendent de la configuration du SpaceFloor.

## Découpe pour le passage de roue / coins

Découpe du passage de roue et des coins dans le SpaceFloor.



Toutes les mesures doivent être prises à partir du centre du véhicule (faites de même lorsque vous mesurez le SpaceFloor).

Mesurez la distance jusqu'au passage de roue dans le véhicule et dessinez-la sur le SpaceFloor.

Faites de même pour les coins.



Utilisez une scie pour découper les morceaux du SpaceFloor (n'oubliez pas le lubrifiant).

Découpez le coin à l'aide d'une scie à guichet.



Découpez les coins à l'aide d'une scie à guichet.

## Installation du chauffage

### **Ne connectez jamais le système de chauffage du plancher au moteur!**

Utilisez toujours un chauffage Webasto ou Eberspächer pour réaliser le système de chauffage en circuit fermé.

S'il n'est pas nécessaire d'installer un chauffage de plancher, passez à la section Pose de la moquette sur le plancher.



Cette photo montre le matériel requis pour installer le tube en aluminium (raccord de flexible) dans le plancher. Nettoyez d'abord tous les raccords de flexible avec de l'alcool ou un solvant.

Vous pouvez commencer à fraiser les profils dans le plancher (uniquement pour adoucir les bords des tubes).

Faites de même pour les tubes que vous souhaitez utiliser pour le chauffage du plancher.



Vous pouvez maintenant nettoyer les tubes à l'aide d'un pistolet à air comprimé (veillez à éliminer la saleté et les particules d'aluminium).

Vaporisez l'activateur sur votre pinceau de nettoyage des tubes.

Insérez le pinceau de nettoyage des tubes dans les tubes et tournez. Veillez à répartir l'activateur de façon uniforme.



Insérez le pinceau de nettoyage dans le tube suivant. De cette façon, vous savez toujours où vous en êtes sur l'ensemble du processus. Enduisez la colle frein sur deux tours autour du raccord de flexible (assurez-vous que

Utilisez toujours un marteau en nylon et veillez à insérer le raccord de flexible droit dans le tube.

Après 30 minutes, vous pouvez commencer à monter les flexibles.

## Installation du chauffage



Lors du montage des flexibles, veillez à utiliser le collier de serrage approprié  
ABA08 bleu 15-24 mm.



Pour une installation aisée, utilisez n'importe quel type de lubrifiant sur les flexibles  
**N'UTILISEZ JAMAIS DE SPRAY DE SILICONE!**



Vous pouvez toujours découper les différents flexibles pour obtenir la longueur appropriée.

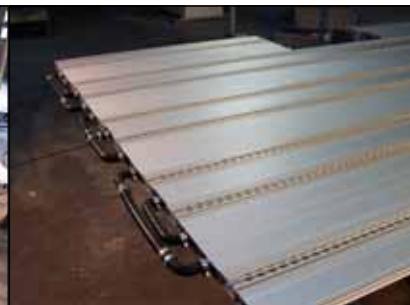


Si vous devez rallonger les flexibles, vous pouvez les connecter avec un raccord en cuivre.

**N'UTILISEZ JAMAIS D'ACIER OU DE FER!**

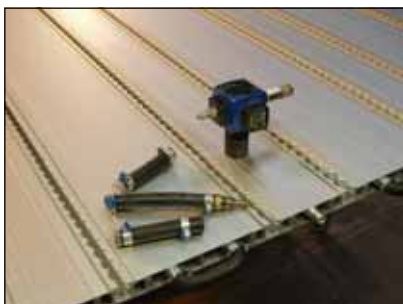


Si vous avez des passages de roue doubles, vous devez installer le chauffage du plancher de part et d'autre (à l'avant et à l'arrière du passage de roue) du plancher. Si vous avez des passages de roue simples, vous pouvez vous contenter d'installer le chauffage entre les deux.



Consultez les dessins pour le chauffage du plancher:  
**Exemple 1** Passage de roue double  
**Exemple 2** Passage de roue simple

## Inspection de l'étanchéité des tubes avant l'installation du plancher dans le véhicule



Vous avez besoin de deux morceaux de flexibles scellés avec un boulon à chaque extrémité. Vous avez également besoin d'un flexible à insérer entre le plancher et votre régulateur de débit d'air.



Connectez maintenant votre régulateur de débit d'air à votre système d'admission d'air.  
**N'UTILISEZ JAMAIS PLUS DE 2 BARS POUR L'INSPECTION!**



Lorsque la pression d'air est atteinte (MAX. 2 BARS), utilisez votre spray de façon localisée pour contrôler les raccords de flexible et détecter les éventuelles fuites du système.

## Pose de la moquette sur le plancher

Les étapes suivantes décrivent la pose de l'adhésif double face Martech sur la moquette.

Il est également possible de poser l'adhésif double face Martech directement sur le SpaceFloor.



Commencez par découper les rouleaux de moquette à la bonne dimension. Si vous utilisez un autre revêtement de plancher que la moquette souple Martech, vous devez nettoyer l'envers de l'adhésif à l'alcool.

Posez l'adhésif double face Martech sur l'envers de la moquette (vous pouvez également poser l'adhésif double face Martech directement sur le SpaceFloor).

Si vous n'avez pas les bonnes dimensions en stock, posez ce que vous avez en stock et découpez l'excédent.



Après avoir préparé tous les morceaux, vous devez recouvrir le plancher. Commencez par nettoyer le SpaceFloor au pistolet à air comprimé pour éliminer tous les résidus d'aluminium et les saletés de la découpe.

Nettoyez maintenant l'ensemble du plancher à l'alcool ou au solvant.

Vous pouvez commencer à poser la moquette dès que vous le souhaitez !

Si la distance entre deux rails est inférieure à 173 mm, retirez la face arrière de l'adhésif et posez le revêtement de plancher entre les rails.



Appuyez maintenant sur le centre de la moquette.

Assurez-vous que l'adhésif adhère correctement à la moquette et au plancher.

Préparation pour la bande suivante.

## Pose de la moquette sur le plancher



Si la largeur du revêtement de plancher est supérieure à 173 mm, ôtez seulement 1 m environ du papier protecteur de l'adhésif.

Fixez maintenant le revêtement de plancher exactement au milieu des rails.

Enfoncez le revêtement pour le positionner correctement. Utilisez par exemple un tournevis ou un outil destiné à l'installation des fenêtres. Veillez à ne pas endommager les rails ou le revêtement de plancher.



Déplacez l'outil sur 1 m environ le long du rail et continuez de l'autre côté. Reproduisez cette étape sur toute la longueur du plancher.

Assurez-vous que l'adhésif adhère correctement à la moquette et au plancher.



## Préparation/nettoyage du SpaceFloor et du bas du véhicule

Matériel requis: apprêt Martech 04 – quantité nécessaire pour plancher 320 mm: 250-500 ml

L'apprêt Martech se compose d'une peinture primaire réactive et d'un apprêt de nettoyage. Autrement dit, vous pouvez utiliser l'apprêt pour nettoyer le bas du SpaceFloor et le plancher du véhicule. Et ce tout en appliquant la peinture primaire!



Pour votre sécurité, portez toujours un masque et des gants en caoutchouc (lisez les instructions de Martech pour l'apprêt primer 04 pour en savoir plus).



Commencez par nettoyer/préparer le bas du SpaceFloor. Utilisez toujours un chiffon, un mouchoir ou du papier blanc non pelucheux.



Faites de même sur le plancher du véhicule.



Marquez maintenant la position des rails du SpaceFloor sur le plancher du véhicule (utilisez par exemple un morceau de bois pour transférer la position). Vous êtes maintenant certain de la position pour l'encollage.



Faites de même à l'avant du véhicule (Si vous avez besoin de davantage de marques, répétez la procédure).



Montez maintenant les supports d'écartement (liège de 3 mm). **Ne touchez pas/marchez pas sur la surface apprêtée !** Utilisez un morceau de bois/carton comme protection. N'oubliez pas de placer une bande de liège là où vous prévoyez de placer les supports de sécurité (voir page 13).

## Encollage du plancher à l'intérieur du véhicule (avec fût de 200 litres)

Matériel requis: \_\_\_\_\_ Colle Martech 2004 MS

(Pour en savoir plus, consultez le manuel du fournisseur Martech pour la colle 2004).

La colle Martech 2004 MS a été spécialement conçue pour le SpaceFloor.  
Tous nos essais ont été réalisés avec cette colle (à partir du système 2004)!



L'exemple de cette installation repose sur l'utilisation d'un fût de 200 litres.

**Pour une installation avec des cartouches de 600 ml, reportez-vous à la page 12.**

Commencez l'encollage à l'avant du véhicule.

**Ne touchez pas/marchez pas sur la surface apprêtée!**

Utilisez un morceau de bois/carton comme protection.



## Installation du SpaceFloor dans le véhicule



Dans ce manuel, nous utilisons un élévateur à fourche pour manipuler le plancher (ce n'est qu'un exemple). Vous êtes libre de développer votre propre solution pour manipuler le plancher.

**Vous pouvez également commander le SpaceFloor par sections pour une manipulation manuelle aisée.**

Si vous utilisez un élévateur à fourche, nous vous recommandons de placer un cric sous l'ensemble d'essieu arrière. Vous pourrez ainsi déplacer le véhicule d'un côté à l'autre lorsque vous abaissez le SpaceFloor.

Avec l'élévateur à fourche, faites entrer le plancher en incliné dans le véhicule.



Pendant que la colle est encore humide, ajustez la position du SpaceFloor.

Assurez-vous que toutes les positions sont correctes.

Faites de même pour le passage de roue. **Marchez ensuite sur le plancher pour appuyer sur la colle. Assurez-vous que le plancher touche le liège.**

### Encollage du plancher à l'intérieur du véhicule (avec cartouches de 600ml)

Vous pouvez également utiliser le système de propulsion Martech 2005 (avec cartouches de 400 ml) (pour en savoir plus, consultez le manuel du fournisseur Martech pour la colle 2004 et pour le système de propulsion 2005).



Dans un utilitaire plus petit, vous pouvez installer le SpaceFloor à la main. Pour l'encollage, utilisez les portes arrières et latérales pour un accès aisé.



Si les rails ne sont pas positionnés exactement sur les lignes de colle, vous devez ajouter des points de colle pour chaque portion de 40--50 cm sous le rail.



### Système de propulsion Martech 2005

Le système de propulsion vous permet d'atteindre un durcissement de 50 % en 24 heures. Également nécessaire pour les environnements confinés.

## Sécurité du SpaceFloor

Pour chaque rail, vous avez besoin d'un support de sécurité. Si le plancher SpaceFloor est découpé au niveau du passage de roue, un support de sécurité est également nécessaire à l'avant du passage de roue.



Pour des raisons de sécurité, vous avez besoin, pour chaque rail, d'un point de fixation. Placez le support de sécurité aussi loin que possible en arrière et aussi près que possible d'une traverse/d'un panneau arrière.

Le boulon situé derrière doit seulement être de dimension M8 et de qualité 8.8. La longueur dépend de la construction sous le véhicule. **Nous recommandons un boulon en acier inoxydable.**



Pendant que la colle est fraîche, veillez à ne pas appuyer le plancher SpaceFloor contre la carrosserie ! Utilisez toujours l'écrou avec le dispositif de sécurité en plastique.

## Finition de l'installation du SpaceFloor



**Le plancher SpaceFloor correctement installé**